

To Read Data

データからわかる岐阜の国保

平成29年度岐阜県市町村国保医療費の地域差分析

医療費の地域差の要因としては、(1) 加入者の年齢構成、(2) 病床数等医療供給体制、(3) 健康活動の状況、健康に対する意識、(4) 受診行動、(5) 住民の生活習慣、(6) 医療機関側の診療パターンなど様々考えられます。

今回、(1) 加入者の年齢構成の相違を補正し指数化した「地域差指数」を作成し、各市町村の医療費を比較します。

※本記事での「地域差指数」とは、地域の一人当たり医療費について加入者の年齢構成の相違を補正し、岐阜県を1として指数化したものです。

データ元：国保総合システム

- 被保険者数
平成30年2月末有資格者数（平成30年3月処理分）
- 医療費情報
診療種別：内科、歯科、調剤
処理年月：平成29年4月～平成30年3月

※当地域差分析については、平成29年9月の厚労省保険局調査課による「平成27年度医療費の地域差分析」に基づいています。

各保険者の状況 (29年度)

保険者名	被保険者数	一人当たり医療費	地域差指数(医療費計)		地域差指数(診療種別)							
			対岐阜県比	順位	入院	入院外+調剤	歯科	順位	順位	順位		
岐阜市	96,559	372,914	1.006	20	1.052	5	1.037	16	1.063	5	1.047	13
大垣市	33,754	370,949	1.001	23	1.016	11	0.985	24	1.024	12	1.109	3
高山市	21,370	335,877	0.906	41	0.910	41	0.961	30	0.890	38	0.810	38
多治見市	24,368	384,978	1.039	13	1.004	19	0.955	32	1.043	7	0.951	27
関市	21,323	364,653	0.984	32	0.986	23	0.974	28	1.000	16	0.932	31
中津川市	16,210	357,611	0.965	35	0.917	40	0.857	41	0.954	30	0.937	30
美濃市	5,133	365,813	0.987	30	0.956	36	1.041	15	0.905	37	0.921	32
瑞浪市	7,673	368,233	0.993	28	0.951	38	0.873	38	0.983	21	1.096	4
羽島市	16,041	361,532	0.975	33	1.007	18	1.051	14	0.976	24	1.028	17
恵那市	11,242	379,269	1.023	17	0.958	35	1.003	21	0.921	34	1.013	20
美濃加茂市	11,437	343,859	0.928	39	0.968	30	0.984	25	0.944	31	1.064	8
土岐市	12,762	373,631	1.008	19	0.990	22	0.917	36	1.037	8	1.002	22
各務原市	33,268	379,456	1.024	16	1.011	14	0.982	26	1.023	13	1.062	9
可児市	23,157	367,549	0.992	29	0.969	29	0.908	37	1.000	16	1.033	16
山県市	6,997	378,937	1.022	18	1.010	16	0.986	23	1.032	9	0.963	26
瑞穂市	10,798	336,474	0.908	40	0.967	31	0.938	34	0.981	22	1.015	19
本巣市	7,916	372,704	1.006	20	0.992	20	1.030	18	0.961	27	1.042	14
飛騨市	5,540	394,582	1.065	8	0.967	31	1.166	4	0.854	41	0.826	37
郡上市	10,317	349,634	0.943	37	0.939	39	1.144	6	0.842	42	0.646	42
下呂市	7,565	406,768	1.097	3	1.026	8	1.234	3	0.915	36	0.828	36
海津市	9,479	371,072	1.001	23	0.979	26	0.956	31	0.987	20	1.041	15
岐南町	5,844	317,418	0.856	42	0.952	37	0.864	40	1.002	15	1.000	23
笠松町	5,005	387,270	1.045	11	1.087	3	1.035	17	1.124	2	1.061	10
養老町	7,276	391,987	1.058	9	1.029	6	1.091	8	0.999	19	0.950	29
垂井町	5,972	390,174	1.053	10	1.010	16	1.057	12	0.961	27	1.151	2
関ヶ原町	1,820	396,889	1.071	6	0.984	24	0.979	27	0.930	33	1.442	1
神戸町	4,754	396,521	1.070	7	1.022	10	0.954	33	1.075	4	0.951	27
輪之内町	2,040	370,914	1.001	23	1.013	12	1.080	9	0.963	26	1.059	11
安八町	3,343	381,768	1.030	14	1.011	14	1.121	7	0.969	25	0.787	40
揖斐川町	5,497	402,805	1.087	4	1.028	7	1.053	13	1.012	14	1.022	18
大野町	5,364	372,041	1.004	22	0.991	21	0.966	29	1.000	16	1.050	12
池田町	5,274	370,491	1.000	26	0.983	25	1.018	19	0.957	29	1.008	21
北方町	4,403	347,169	0.937	38	1.025	9	0.999	22	1.059	6	0.901	33
坂祝町	1,874	358,032	0.966	34	0.965	34	1.074	10	0.890	38	0.989	24
富加町	1,355	385,485	1.040	12	1.012	13	1.014	20	1.032	9	0.838	35
川辺町	2,340	365,572	0.986	31	0.971	28	0.937	35	0.981	22	1.070	7
七宗町	1,077	357,455	0.964	36	0.888	42	0.785	42	0.931	32	1.084	6
八百津町	2,819	380,842	1.028	15	0.966	33	0.871	39	1.026	11	0.979	25
白川町	2,279	369,889	0.998	27	0.975	27	1.161	5	0.867	40	0.864	34
東白川村	630	410,644	1.108	2	1.086	4	1.070	11	1.149	1	0.677	41
御嵩町	4,316	458,856	1.238	1	1.178	1	1.343	2	1.080	3	1.089	5
白川村	372	397,543	1.073	5	1.098	2	1.433	1	0.916	35	0.808	39
岐阜県	466,563	370,649										

地域差指数の求め方

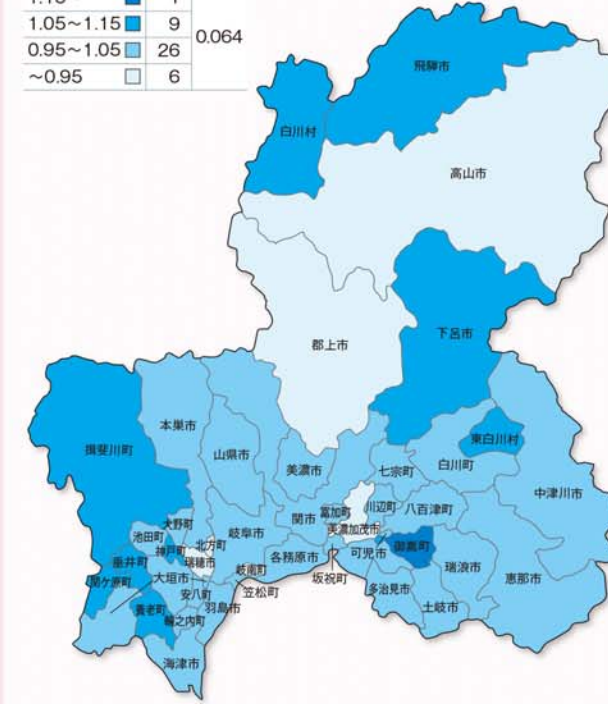
$$\text{当該地域の地域差指数} = \frac{\text{当該地域の1人当たり医療費}}{\text{仮に当該地域の年齢階級別1人当たり医療費が岐阜県平均と同じだったとした場合の1人当たり医療費}}$$

医療費マップ

※一人当たり医療費の対岐阜県比について、年齢補正前と年齢補正後（地域差指数）を岐阜県マップで表示しました。

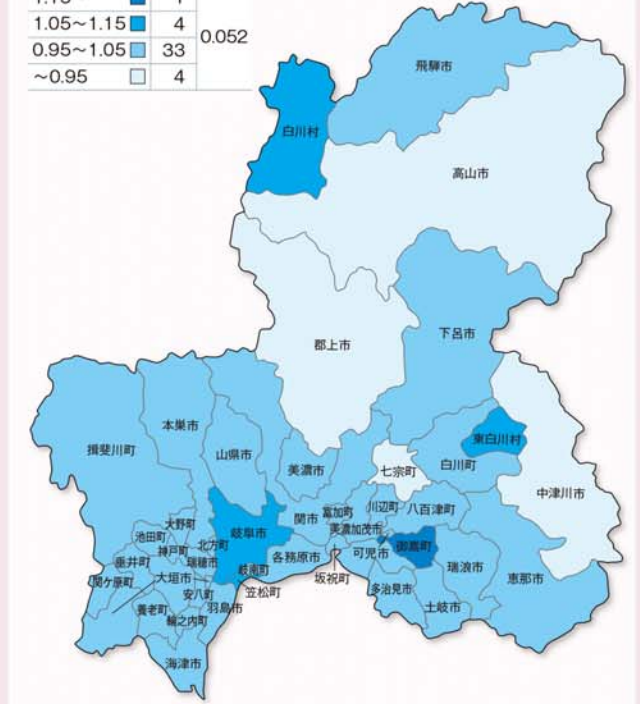
年齢補正前 岐阜県=1

指数	保険者数	標準偏差
1.15~	1	0.064
1.05~1.15	9	
0.95~1.05	26	
~0.95	6	



年齢補正後（地域差指数） 岐阜県=1

指数	保険者数	標準偏差
1.15~	1	0.052
1.05~1.15	4	
0.95~1.05	33	
~0.95	4	



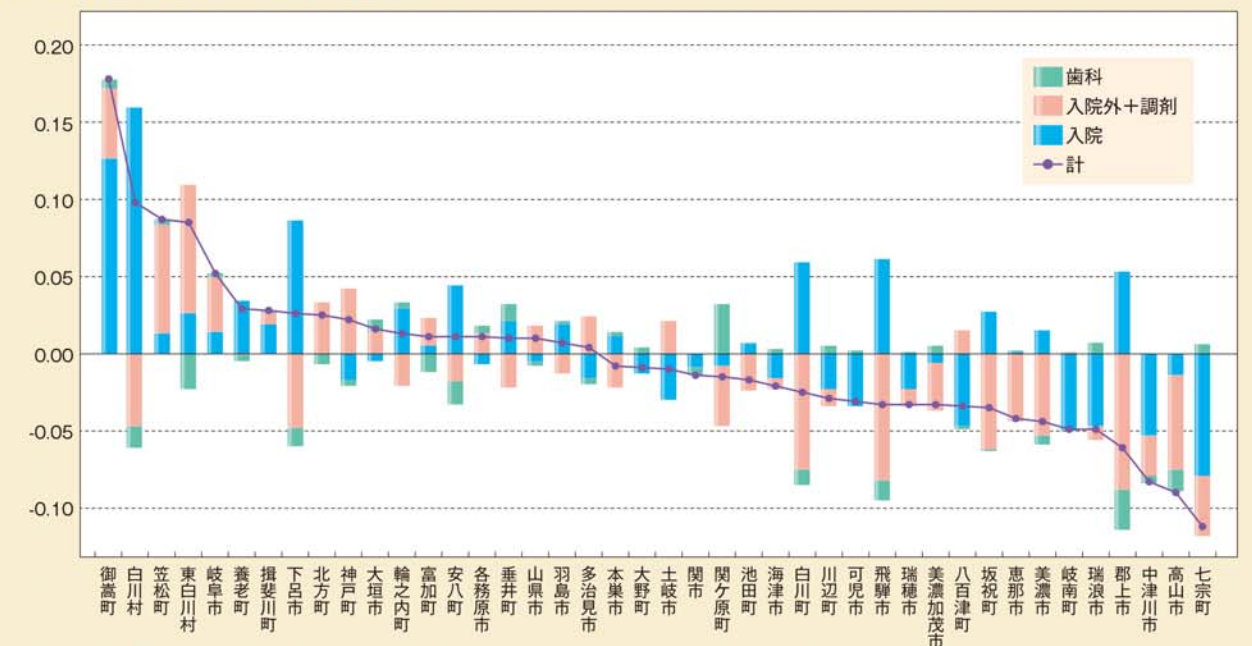
Read Data

年齢補正によりバラつきが小さくなる

年齢補正前後を比較すると西濃地区と飛騨地区において、補正後の指数が小さくなっています。また、年齢補正により、地域によるバラつきは小さくなっています。

診療種別の寄与度

※地域差指数において、どの診療種別がどの程度寄与しているかを表しています。



Read Data

医療費格差は最大1.33倍

地域差指数で見ると、最も高いのは御嵩町で1.178、最も低いのは七宗町で0.888となっており、約1.33倍の差があります。

地域差指数の診療種別寄与度については、比較的入院外+調剤の寄与度が大きくなっています。